

② シンフォニーあわの

(1) 入居状況

	4月	5月	6月	7月	8月	9月	10月	11月	12月	1月	2月	3月	合計
男性	1	0	0	0	0	0	0	0	0	0	0	1	2
女性	0	0	0	0	0	1	0	0	0	0	0	0	1
合計	1	0	0	0	0	1	0	0	0	0	0	1	3

内訳 ・在宅から入居・・・・・・・・・・男性 1名、女性 1名 合計 2名
 ・他施設からの入居・・・・・・・・・・男性 0名、女性 0名 合計 0名
 ・病院からの入居・・・・・・・・・・男性 1名、女性 0名 合計 1名

(2) 退居状況

	4月	5月	6月	7月	8月	9月	10月	11月	12月	1月	2月	3月	合計
男性	0	0	0	1	0	0	0	0	1	0	0	0	2
女性	0	0	0	0	0	0	0	0	0	0	0	0	0
合計	0	0	0	1	0	0	0	0	1	0	0	0	2

内訳 ・病院へ入院※3ヶ月経過の為・・男性 1名、女性 0名 合計 1名
 ・死亡※入院中・・・・・・・・・・男性 1名、女性 0名 合計 1名

※平成29年度末（平成30年3月31日現在）の入居者数

男性27名、女性22名 合計49名

※平成30年度末（平成31年3月31日現在）の入居者数

男性27名、女性23名 合計50名

(3) 入居者障害支援区分一覧

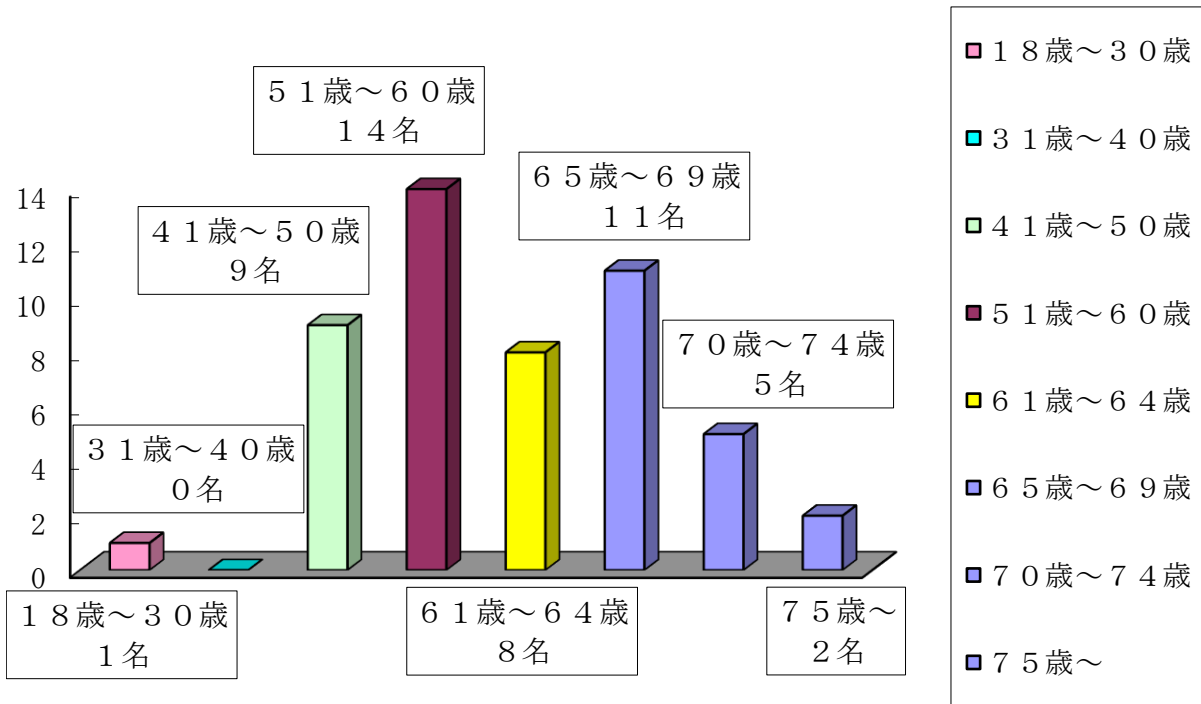
	区分3	区分4	区分5	区分6
男性	1	3	9	14
女性	2	5	7	9
合計	3	8	16	23

※平成30年3月31日現在の平均障害支援区分5.20

※平成31年3月31日現在の平均障害支援区分5.24

(5) 年齢別入居者数

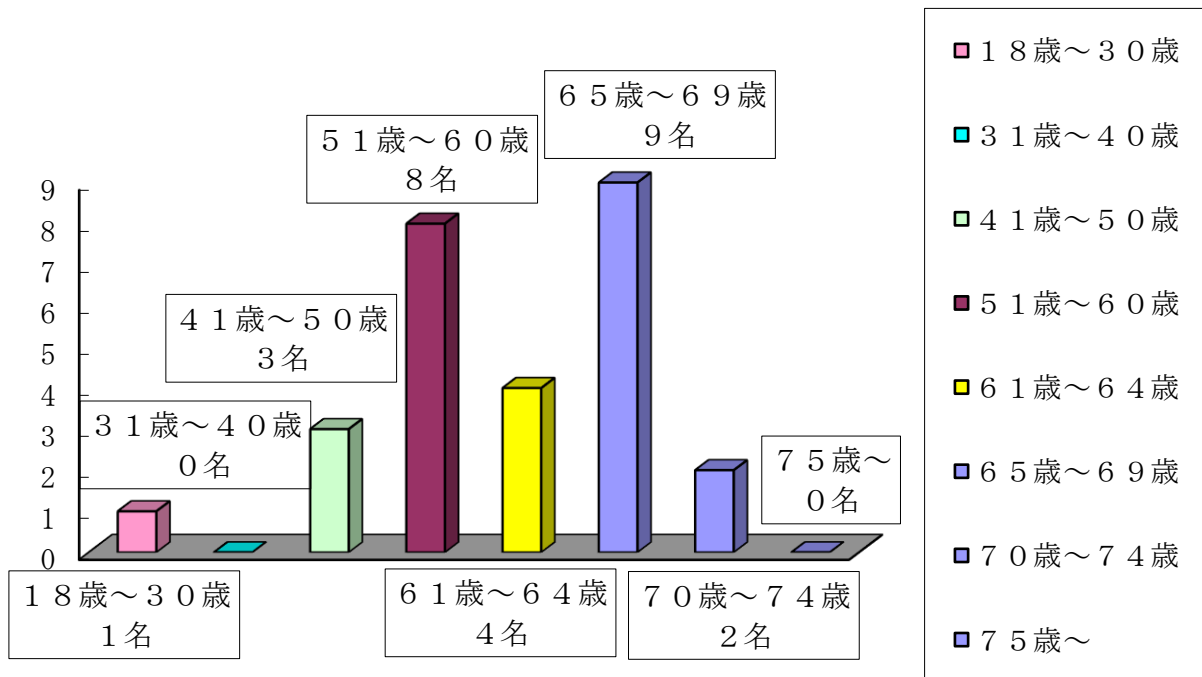
(全体)



※平成30年3月31日現在の平均年齢59.1歳

※平成31年3月31日現在の平均年齢59.1歳

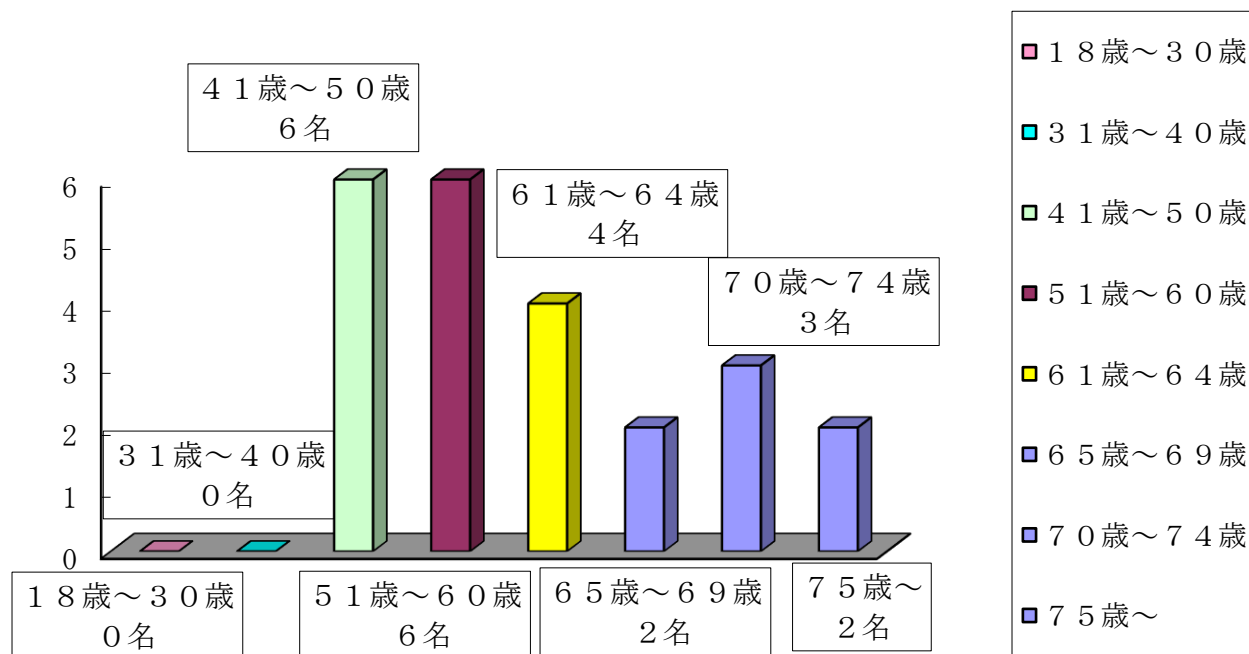
(男性)



※平成30年3月31日現在の平均年齢58.4歳

※平成31年3月31日現在の平均年齢58.4歳

(女性)



※平成30年3月31日現在の平均年齢59.5歳

※平成31年3月31日現在の平均年齢60.0歳

(6) 入居者健康診断及び予防接種実施状況

実施月	内容	受診者数
平成30年4月	基本診察・血液検査・検尿・胸部X線・心電図	53名
平成30年9月	基本診察・血液検査・検尿・胸部X線・心電図	51名
平成30年11月	インフルエンザ予防接種	50名

(7) 防災訓練の実施

実施日	訓練種別	訓練概要
平成30年5月9日	総合訓練(日中想定)	厨房ガス機器周りより出火想定。 初期消火訓練、通報訓練、避難誘導訓練、 消火器訓練の実施 ※鹿沼市消防本部職員の立会い有り。
平成30年10月3日	総合訓練(夜間想定)	EAST介護職員室より出火想定。 初期消火訓練、通報訓練、避難誘導訓練、

(8) 生活介護（通所）登録者障害支援区分一覧

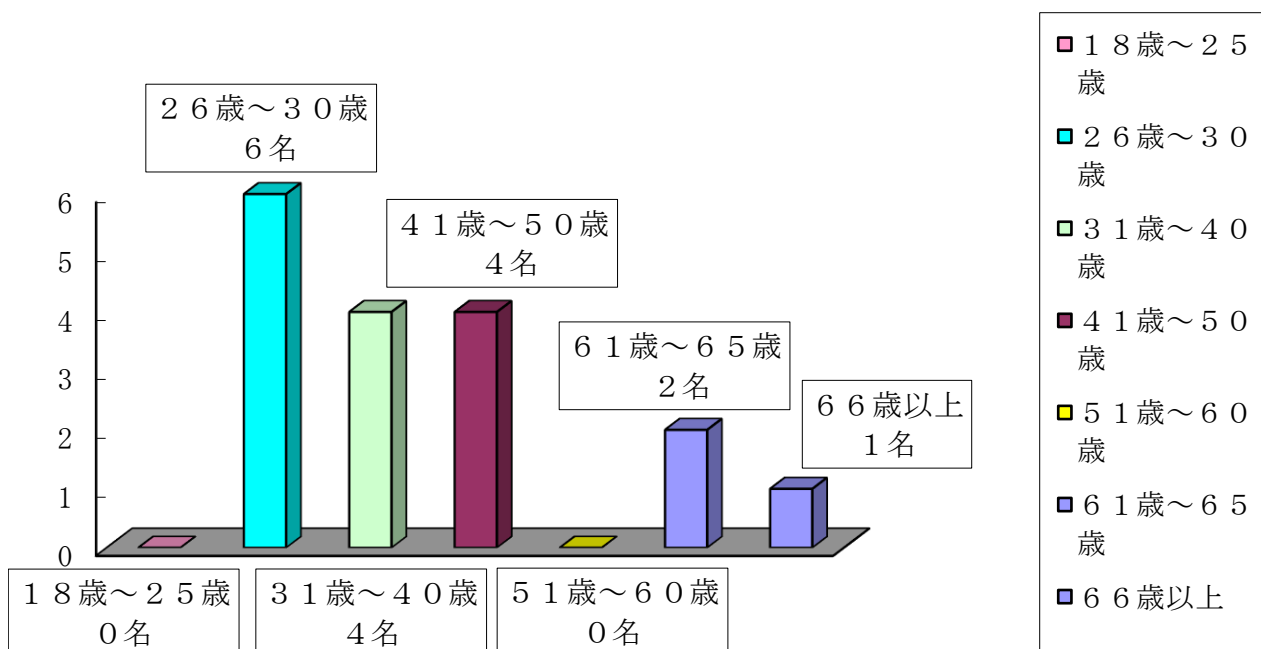
	区分2	区分3	区分4	区分5	区分6	合計
男性	0	3	0	1	4	8
女性	0	1	3	1	4	9
合計	0	4	3	2	8	17

※平成30年3月31日現在の平均障害支援区分4.80

※平成31年3月31日現在の平均障害支援区分4.82

(9) 年齢別通所者数

(全体)



※平成30年3月31日現在の平均年齢42.0歳

※平成31年3月31日現在の平均年齢40.7歳

(10) 短期入所登録者障害支援区分一覧

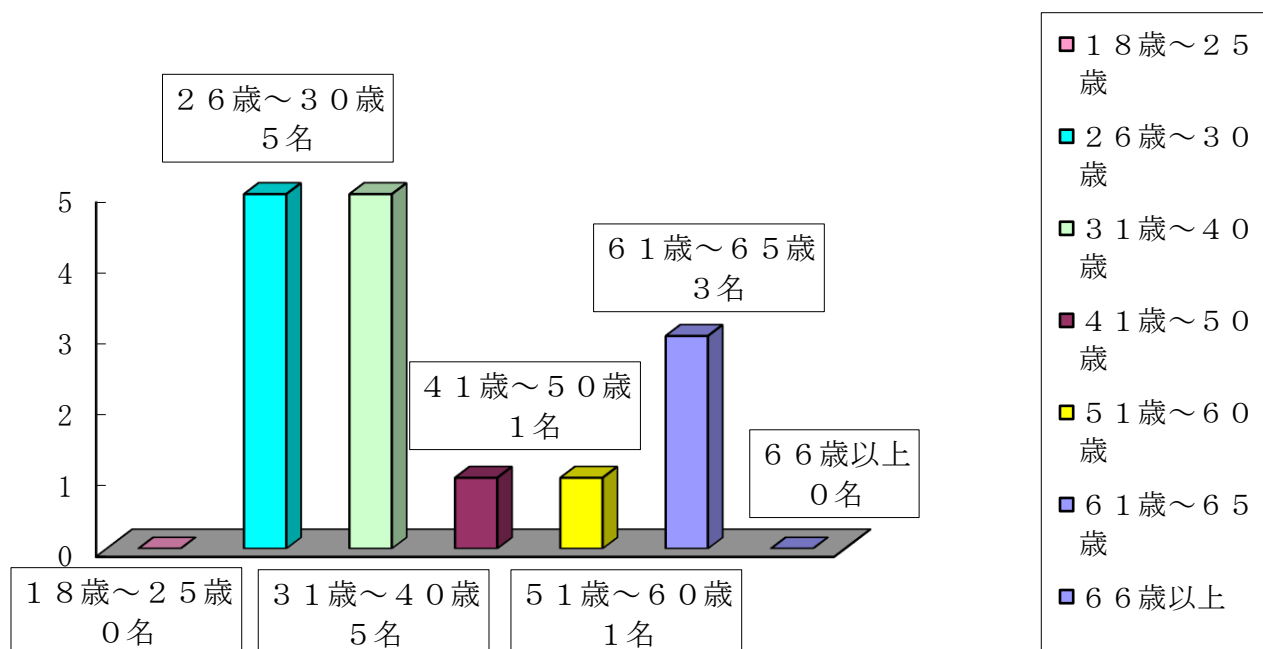
	区分2	区分3	区分4	区分5	区分6	合計
男性	0	0	5	0	5	10
女性	0	1	0	1	3	5
合計	0	1	5	1	8	15

※平成30年3月31日現在の平均障害支援区分5.00

※平成31年3月31日現在の平均障害支援区分5.06

(11) 年齢別短期入所者数

(全体)



※平成30年3月31日現在の平均年齢40.0歳

※平成31年3月31日現在の平均年齢40.7歳

(12) 総括

数値目標に関して、通所部門月間稼働率80%以上は達成、短期入所月間稼働率80%については67.6%と未達成だった。要因としては、短期入所を連続して利用する方がいない状況の期間が多かった事がある。中期目標の施設入所満床稼働と待機者の確保に関しては、平成29年度と横ばいの状況だった。入所が空いてからの動きとして、次の方を調整するまでに時間が掛かってしまっているため、スムーズな連絡調整と準備を更に意識して取り組んでいく事で入所率の向上を図れる為、今後の課題として取り組んでいきたい。

外国人技能実習生については、制度上の遅れから受け入れが平成31年度(令和元年度)にずれ込んでいる。

歯科の協力医療機関追加に関しては、新たな医療機関と契約を締結できた。

福利厚生の一環として、更なる具体的な取り組みを実施できていないので、具体的な実施に努めていきたい。

今後も法人本部を構える優心会最大規模の事業所として、個々の成長と共に事業所としての成長をしていきたい。